

ΘΕΩΡΗΤΙΚΗ ΜΕΛΕΤΗ ΧΩΡΙΟΥ

άλωνας

ΑΡΗ311 Εαρινό Εξάμηνο 2014
Πανεπιστήμιο Κύπρου
Πολυτεχνική Σχολή
ΠΑΡΑΔΟΣΙΑΚΗ
ΑΡΧΙΤΕΚΤΟΝΙΚΗ
ΚΑΙ ΣΥΓΧΡΟΝΟΙ
ΠΡΟΒΛΗΜΑΤΙΣΜΟΙ

Διδάσκων: Δρ. Μαρία Φιλοκύπρου
Φοιτητές: Κωνσταντή Χρυσαιγή, Παναγή Χριστίνα,
Παυλίδης Ορέστης, Χριστοδούλου Ραφαέλα



Στη βόρεια πλευρά του Τροόδους ανάμεσα στις κορυφές Μαδαρής και Παπούτσας

Υψόμετρο 1200 μέτρων

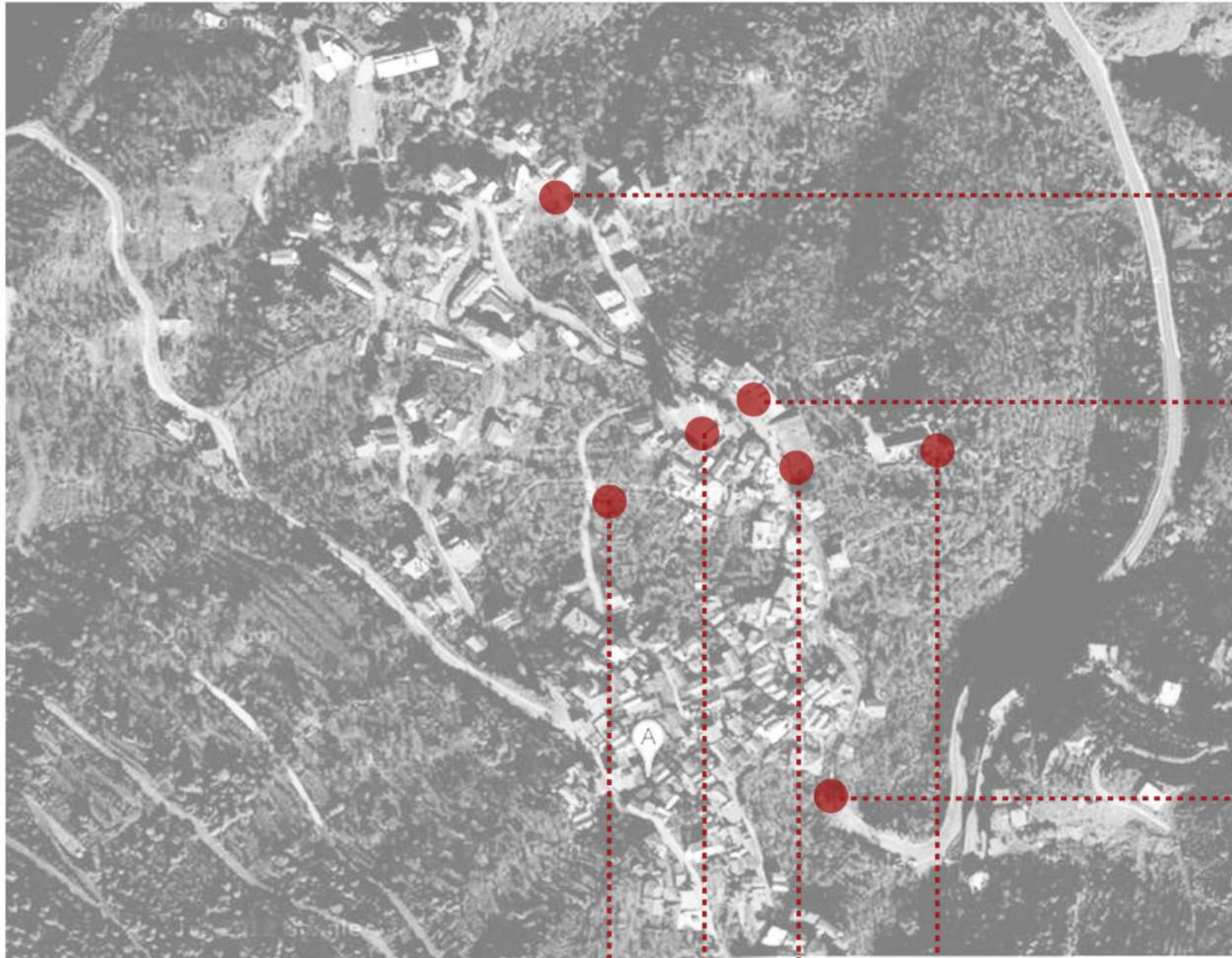


70 κατοίκους την χειμερινή περίοδο

Ορεινό χωριό



Η όλη ρυμοτομία δείχνει ότι οι οικιστές της περιοχής, νοιάζονταν ιδιαίτερα για την ασφάλεια και την διαφυγή τους. Στενά δαιδαλώδη μονοπάτια ένωναν κατοικίες και γειτονιές, ενώ παράλληλα υπόγειες σήραγγες «τα κάτερκα» βοηθούσαν αυτούς που κινδύνευαν να εξαφανίζονται μέσα σε ελάχιστο χρόνο. Πιθανόν «τα κάτερκα» να ήταν υπολείμματα γαλαριών αρχαίου μικρού μεταλλείου –υπήρχε και αρχαίο καμίνι μετάλλου μερικές εκατοντάδες μέτρα πιο πέρα-μπορεί όμως να ανοίχτηκαν σκόπιμα από τους κατοίκους, για να μπορούν να ξεφεύγουν από τους διώκτες τους.



Σχολείο



Βιβλιοθήκη



Είσοδος Χωριού



Μικρή Πλατεία



Κοινοτικό Συμβούλιο



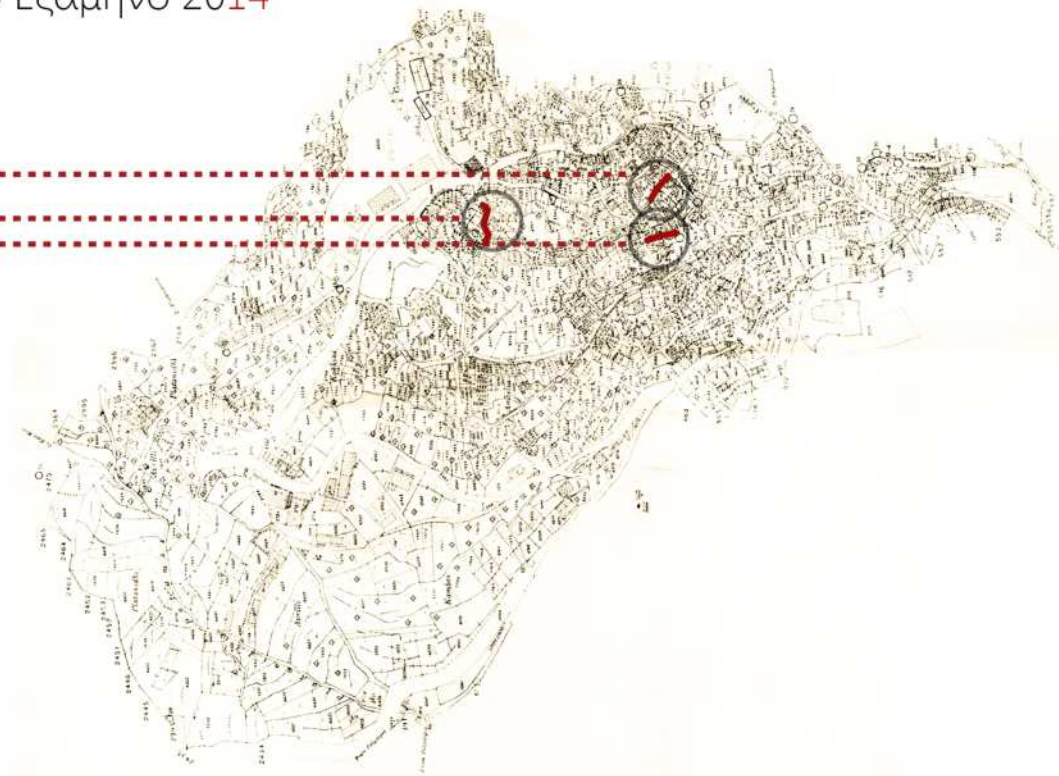
Καφενείο



Εκκλησία

Τα τοπωνύμια της Άλωνα
Μούττη της Καντήλας
Πάνω Μάλα
Πέρρου
Αγία Άννα
Σουφκιές ή Σουρουπιές
Χανούτια
Κραμπερόν
Αμπελιά
Γερόπαπα
Κάμπος
Κοτσηινόιν
Στροντζυλά
Κόκκινου
Τζυδωνιές
Βρακτή του Αγίου
Εξάκλαδος ή Αξάκλαδος
Μουσκάτον
Περνιά
Βίκλα
Λάλλαρος
Αντρουκλιές
Δραδικιά
Μανιταρκά
Πλύμμια
Κολάππη
Αδρουκάρουδη
Κοιμήστρες
Περβολιά
Κόλυμπος
Φτερικωτή, Φτερίκι και Φτερικωτό
Φωτήστρα
Λαουρού
Σκληδρίδη
Γερόσκληδροι
Χωματσιά
Αρκακούδικια
Αρκατζίν της Άλωνα

- 1.
- 2.
- 3.

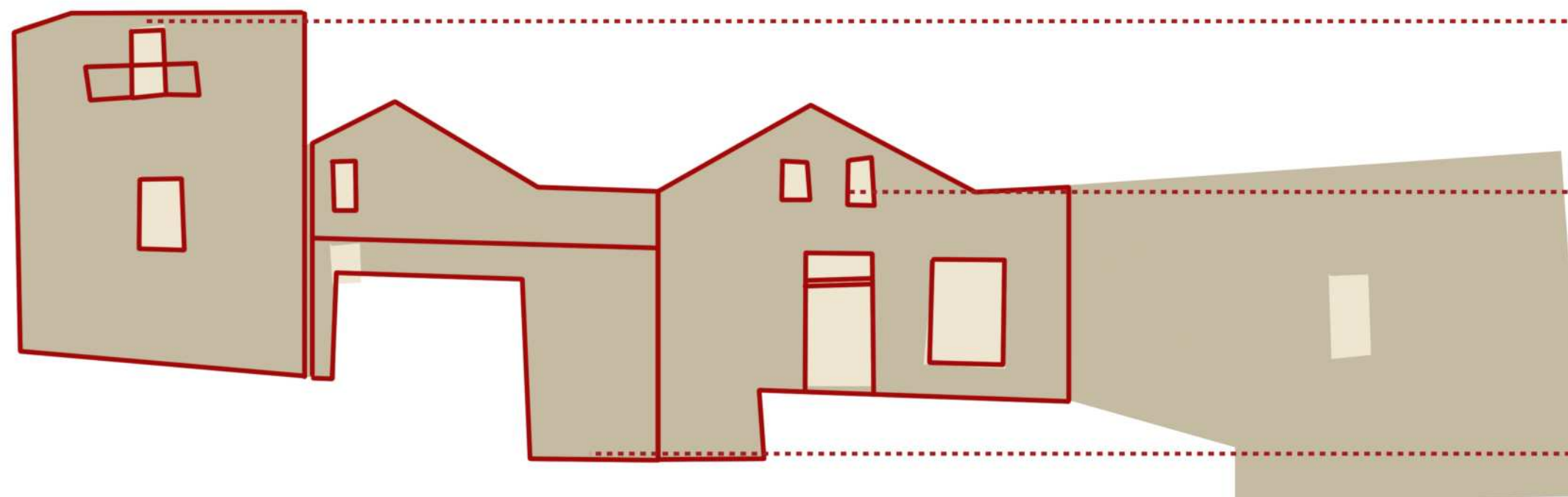


Μελετώντας τις προσόψεις είδαμε και την ευρύτερη σχέση τους με τον δρόμο. Ετσι παρατηρήσαμε ότι τα ανοίγματα προς τον δρόμο είναι περιορισμένα και ότι γενικά δεν υπάρχουν συχνά αυλές, κάτι το οποίο οφείλεται στο ότι η περιοχή είναι ορεινή. Στην περίπτωση ύπαρξης αυλής παρατηρείται η δημιουργία ενός ψηλού τοίχου μεταξύ της αυλής και του δρόμου.

Η ύπαρξη μπαλκονιού στην πρόσοψη υποδηλώνει οικοδομή από πίσω, η οποία τροφοδοτεί το μπαλκόνι

Η ύπαρξη πόρτας με φωταγωγό, ακόμα και χωρίς την ύπαρξη παραθύρων εκατέρωθεν αυτής, σημαίνει ότι από πίσω της θα συναντήσουμε οικοδομή και όχι αυλή.

Η ύπαρξη πρόσοψης με μια και μόνο πόρτα και χωρίς φωταγωγό πάνω από αυτήν υποδηλώνει ότι από πίσω υπάρχει αυλή. Στην περίπτωση αυτής της συγκεκριμένης πρόσοψης βέβαια απουσιάζει η πόρτα και αυτο οφείλεται στην γενικότερη κατάσταση τη οικοδομής καθώς είναι ερειπωμένη.



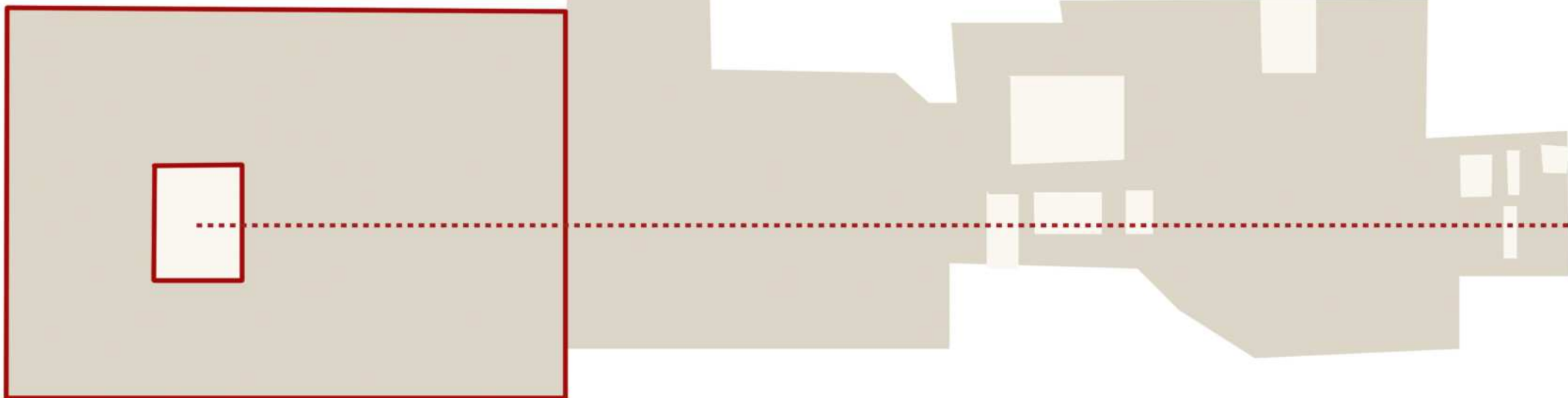
2.



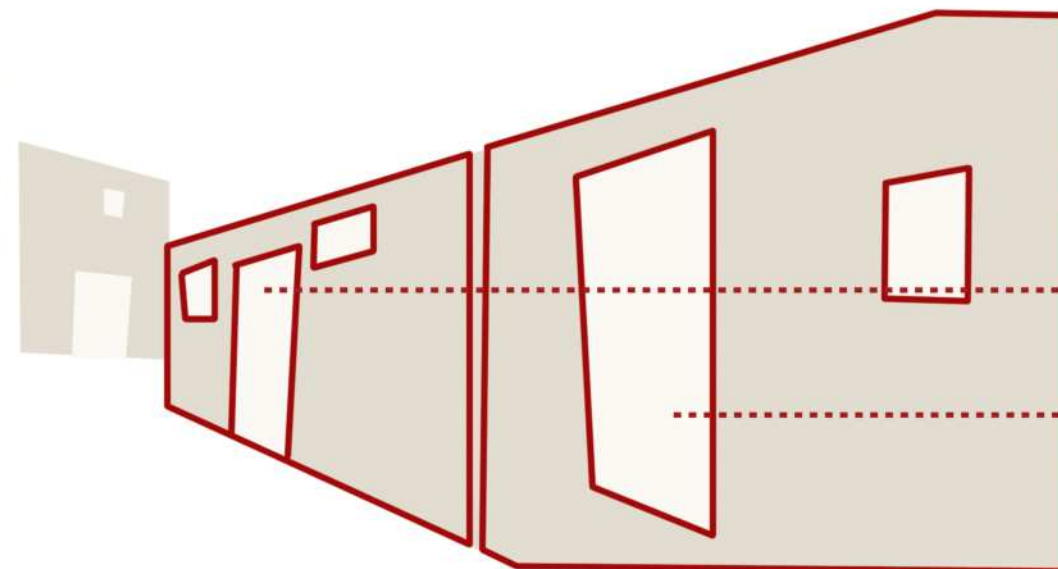
Γενικά στο χωριό δεν παρατηρούνται πλατείες και πλατώματα, κάτι από το οποίο μπορούμε να συμπεράνουμε ότι ο ίδιος ο δρόμος λειτουργούσε σαν τον χώρο κοινωνικοποίησης και συναναστροφής. Ένα πλάτωμα παρατηρήσαμε να δημιουργείται στα σοκακιά της Άλωνας κι από νεότερα κτίρια, επομένως θεωρήσαμε ότι δεν αποτελεί χαρακτηριστικό του χωριού.

Μελετώντας το κενό - πλήρες στις προσόψεις των κτιρίων παρατηρήσαμε ότι τα παραδοσιακά κτίρια έχουν περιορισμένα ανοίγματα, τα απολύτως απαραίτητα για τον αερισμό, σε αντίθεση με τα πιο νέα κτίρια που έχουν ενταχθεί στα οποία έχουμε αυξημένα ανοίγματα, που εκτείνονται σε ολόκληρη την πρόσοψη.

Στις προσόψεις όπου υπάρχει παράθυρο υποδηλώνεται η ύπαρξη χώρου πίσω από την πρόσοψη. Αυτό συμβαίνει ακόμα και αν το παράθυρο είναι ένα και μικρό για λόγους προσανατολισμού.



3.



Στις περιπτώσεις που στην πρόσοψη υπάρχουν παράθυρα δίπλα από την πόρτα πάλι πίσω από τον τοίχο συναντάμε οικοδομή. Δεν θα εξυπηρετούσε κάποιο ιδιαίτερο σκοπό η ύπαρξη παραθύρων μεταξύ της αυλής και του δρόμου καθώς θα ήταν άσκοπα και η παραδοσιακή αρχιτεκτονική χαρακτηρίζεται από την πρακτικότητα.



Οι όψεις των κατοικιών, χαρακτηρίζονται κυρίως από την απλότητά τους, την επίπεδη εμφάνισή τους και το ότι τα πλήρη επικρατούν έναντι των κενών. Τα ανοίγματα είναι συνήθως μικρά και λίγα και αυτό οφείλεται σε δύο κυρίως λόγους. Το αίσθημα ανασφάλειας των κατοίκων, λόγω των κατακτητών, τους οδηγούσε στην εσωστρέφεια και κατ' επέκταση στην απομάκρυνσή τους από το δρόμο. Επιπλέον, οι καιρικές συνθήκες της Κύπρου, και η ζέστη ακόμα και στους πιο ορεινούς οικισμούς, συμβάλλει στη δημιουργία μικρών ανοιγμάτων, έτσι ώστε ο καυτός ήλιος να μην μπορεί να εισχωρεί στο εσωτερικών των κατοικιών και συγχρόνως να υπάρχει μείωση των ενεργειακών απολειών κατά τις περιόδους που η θερμοκρασία είναι πιο χαμηλή. Πέρα απ' όλα αυτά, τα λίγα και λιτά ανοίγματα, είναι επακόλουθο των οικονομικών παραγόντων της εποχής και της δύσκολης σχετικά κατασκευής τους. Αλλά επίσης και σε δημόσια κτίρια, όπως και η εκκλησία, παρατηρούμε ότι κι εκεί τα ανοίγματα είναι περιορισμένα.



Η απλότητα των ανοιγμάτων και η λιτότητα των όψεων καταργείται κατά κάποιο τρόπο σε δημόσια κτίρια. Έτσι, τα ανοίγματα κτιρίων όπως η εκκλησία, είναι πιο περίτεχνα, καθώς διακοσμούνται περιμετρικά.

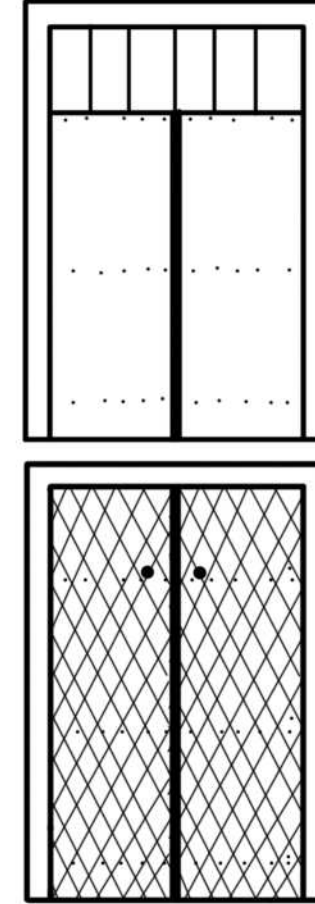


Όσον αφορά τα παράθυρα, είναι και αυτά ξύλινα σανιδωτά. Φαίνεται ότι δεν υπάρχει τζαμλίκι, παρά μόνο σε κάποιες περιπτώσεις όπου ίσως να είναι μεταγενέστερες προσθήκες. Κάποια παράθυρα έχουν μια επιπρόσθετη σχάρα στο εξωτερικό μέρος για ασφάλεια.

Παρατηρείται συνήθως ένα παράθυρο, δίπλα από την πόρτα (παρά-θύρα), ενώ σε κάποιες περιπτώσεις υπάρχουν τοίχοι με μόνο ένα μικρό άνοιγμα. Τα παράθυρα ανοίγουν κυρίως προς στα έξω, για να γίνεται εκμετάλλευση του κουφώματος που δημιουργείται στο εσωτερικό, ως αποθηκευτικός χώρος.

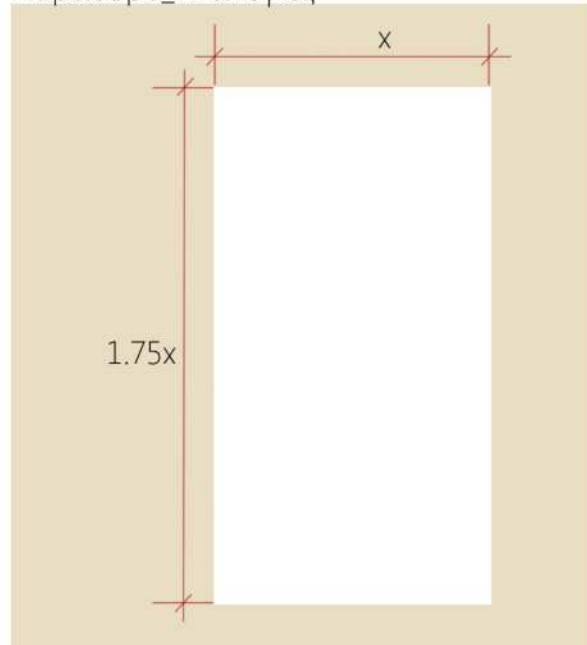


Επιπλέον παρατηρούνται μικρά ανοίγματα στο κάτω μέρος των όψεων, γεγονός που προδίδει την ύπαρξη ημιυπόγειου δωματίου (κατώ). Αυτό συμβαίνει, λόγω του ότι το χωριό είναι ορεινό και επομένως η κατοικία αναπτύσσεται με βάση τις υψομετρικές διαφορές που υπάρχουν. Το κατώ, ήταν κυρίως χώρος για τα ζώα ή χώρος αποθήκευσης. Τα ανοίγματα αυτά, μένουν πάντα ανοιχτά για εξαερισμό, τις πλείστες φορές.

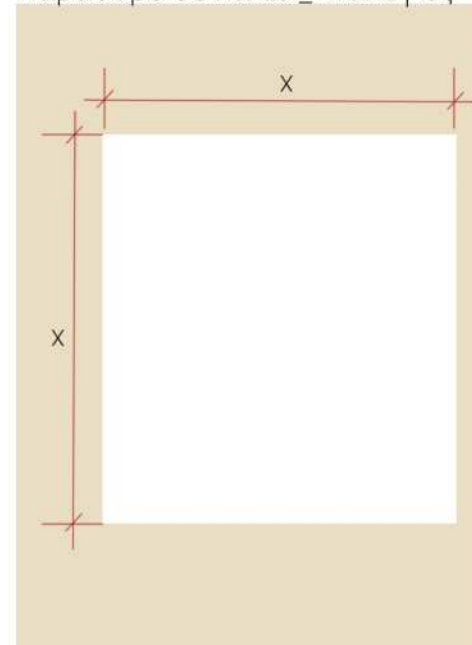


Οι θύρες είναι κυρίως ορθογώνιες, δίφυλλες ή μονόφυλλες και ανοίγουν προς στα έξω. Είναι κατασκευασμένες από ξύλο (σανιδωτές), ή σε κάποιες περιπτώσεις από μέταλλο. Είναι απλές, με ή χωρίς ορθογώνιο φεγγίτη στο πάνω μέρος και σπάνια έχουν τζάμι. Όσον αφορά το χρώμα, συνήθως μένουν άβαφες

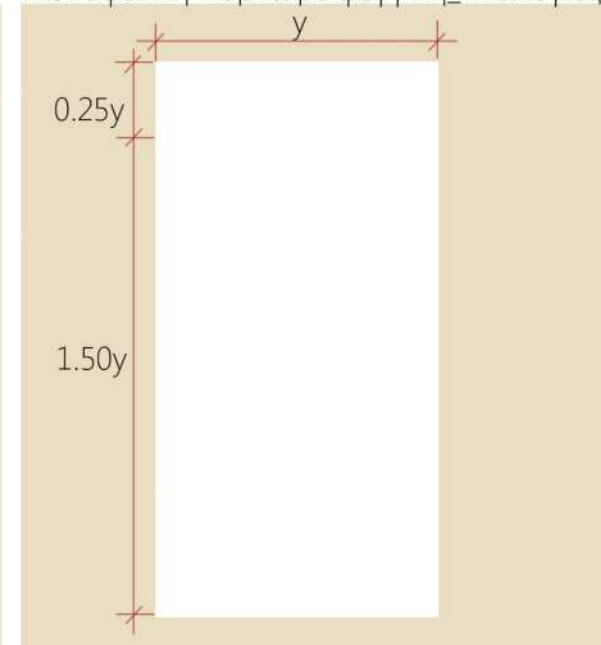
Παράθυρο_Αναλογίες



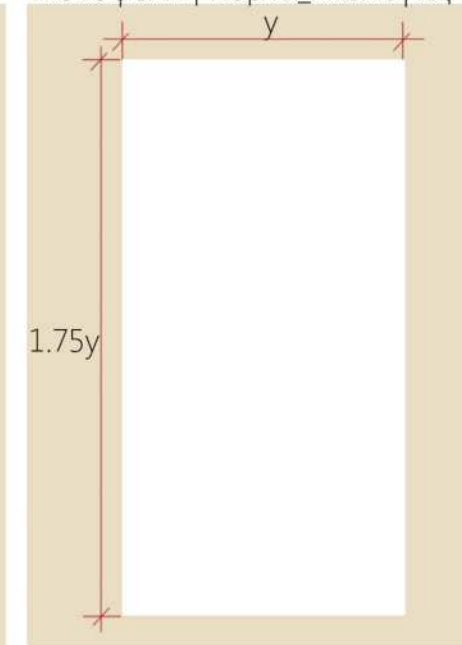
Παράθυρο σε κατώ_Αναλογίες



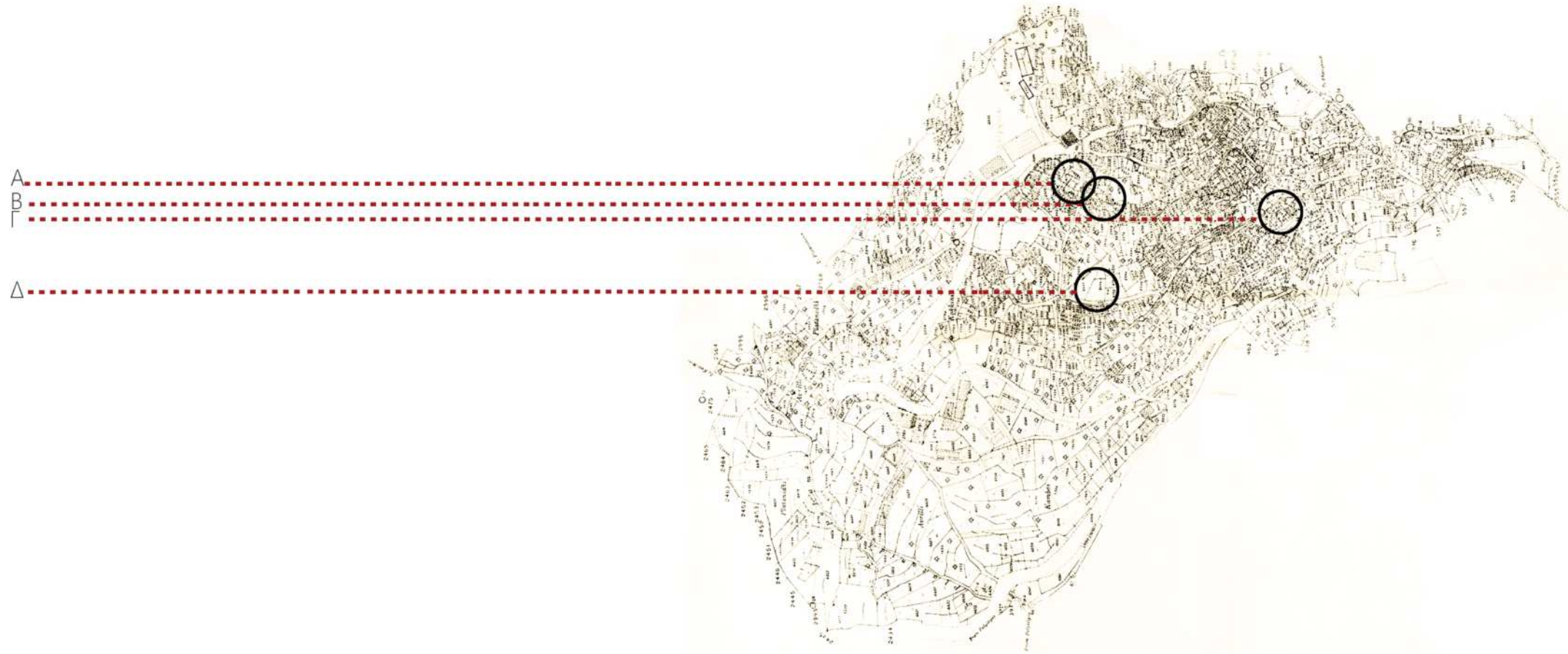
Μονόφυλλη πόρτα με φεγγίτη_Αναλογίες



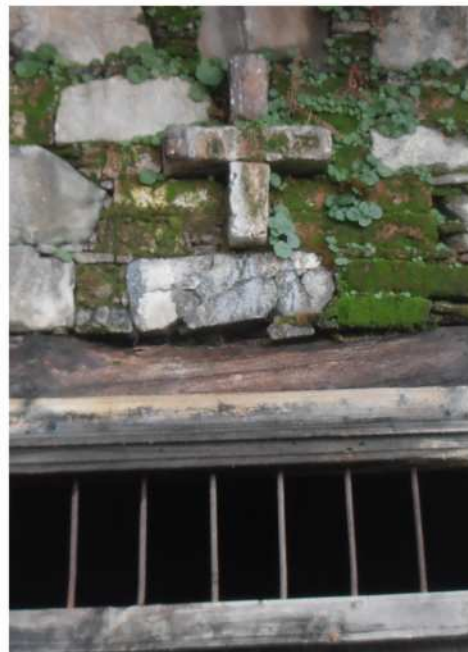
Μονόφυλλη πόρτα_Αναλογίες



Τα ανοίγματα έχουν παρόμοιες αναλογίες (κυρίως 1:1.75 και πιο περιοσμένα 1:1) και παρατηρείται μια ομοιόμορφη κατακορυφότητα. Εξαιρέση αποτελούν τα μικρά ανοίγματα που παρατηρούνται στο κάτω μέρος των όψεων, τα οποία έχουν συνήθως πιο τετραγωνική μορφή.



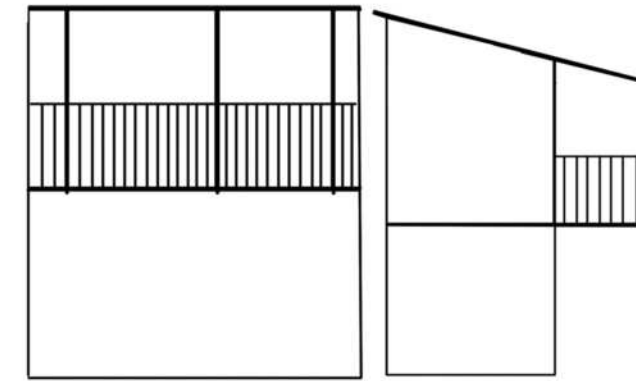
Η ύπαρξη των διακοσμητικών στοιχείων υποδηλώνει την οικονομική κατάσταση των κατοίκων. Γενική παρατήρηση είναι ότι τα σπίτια με τέτοια στοιχεία, βρίσκονται σκορπισμένα στο χωριό και όχι σε μια συγκεκριμένη γειτονιά.



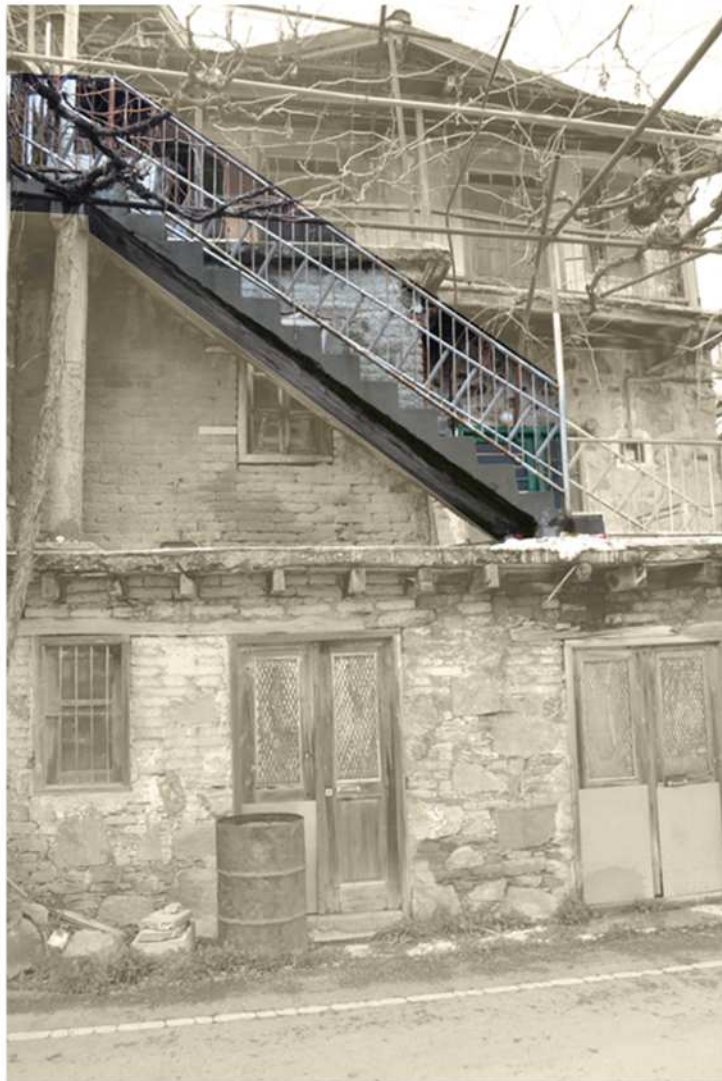
Στο πάνω μέρος της θύρας ή περιμετρικά, υπάρχουν διακοσμητικά στοιχεία, που συμπληρώνονται από τους κατοίκους για επίδειξη της οικονομικής τους κατάστασης. Τέτοια στοιχεία μπορεί να είναι φυλακτά (σταυρός και χρονολογία) ή σκαλιστά μοτίβα.



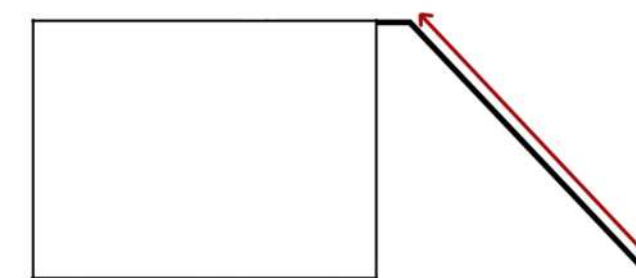
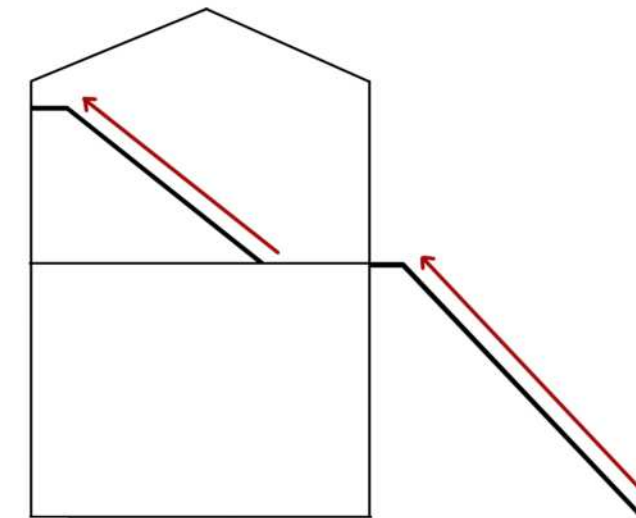
Εξώστες_Στηρίζονται στις προεκτάσεις
"βολιτζιών" του κάτω ορόφου



Οι εξώστες συνήθως στεγάζονταν πιο χαμηλά σε ύψος από ότι η υπόλοιπη στέγαση του οικισμού. Με τον τρόπο αυτό ο εξώστης ήταν ένα ξεχωριστό στοιχείο, κάτι που διακρινόταν και στην όψη του σπιτιού. Οι εξώστες προσδίδουν κομψότητα και λεπτότητα στην όψη. Η γενικότερη μορφή τους δίνει λιτότητα στην όψη και τονίζει την ανθρώπινη κλίμακα. Το υλικό κατασκευής τους ήταν κυρίως το ξύλο και στηρίζονταν στις προεκτάσεις των "βολιτζιών" του κάτω ορόφου πάνω σε σανιδωτό δάπεδο. Τα κάγκελα ήταν κι αυτά συνήθως ξύλινα και διατήρουν κι αυτά μια λιτότητα, ενισχύοντας την οψη του εξώστη.



Σκάλες_Καλύπτουν τις όψεις των
οικισμών είτε εφάπτονται σε
αυτές



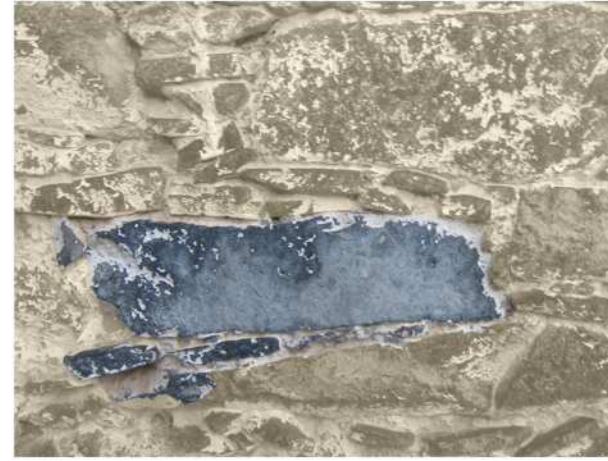
Οι σκάλες έχουν μεγάλη σημασία στους οικισμούς, και κυρίως, σε συνδιασμό, με τους εξώστες αφού αποτελούσαν το μέσο πρόσβασης προς αυτούς. Ο τρόπος κατασκευής της σκάλας γινόταν με τέτοιο τρόπο έτσι ώστε να μην καταναλαμβάνουν μεγάλο χώρο από τους οικισμούς. Συνήθως η σκάλα εφάπτεται στην όψη του μονώροφου ή διώροφου σπιτιού αναλόγως, αλλά μπορεί και να συμπεριλαμβάνεται στην όψη καλύπτοντας ένα μέρος της. Κύριο χαρακτηριστικό τους είναι η απότομη κλίση, το μικρό πλάτος και οι μικρές τους διαστάσεις.



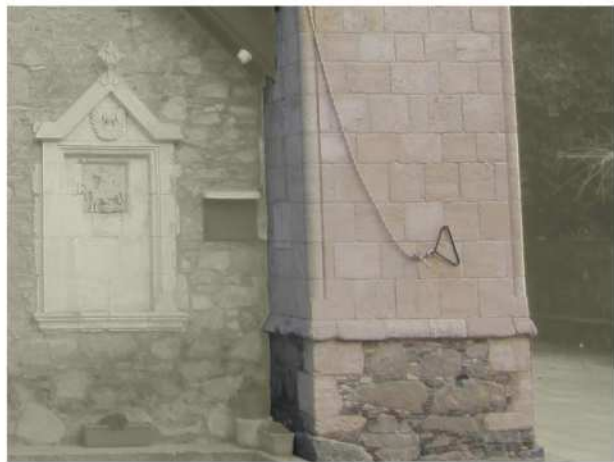
1



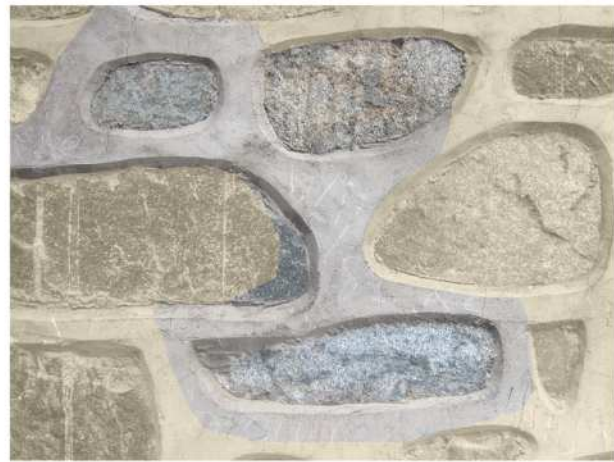
2



3



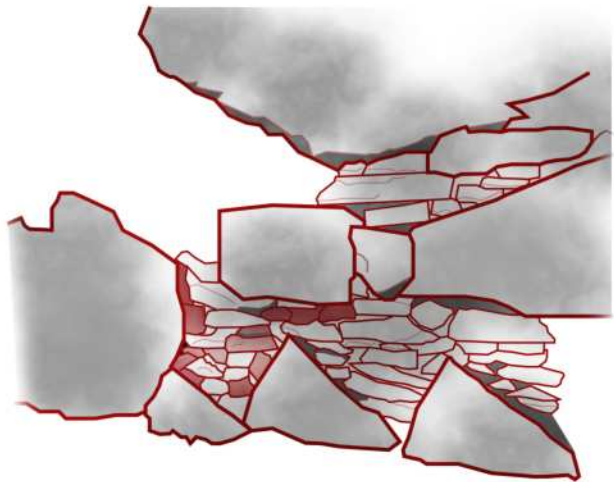
4



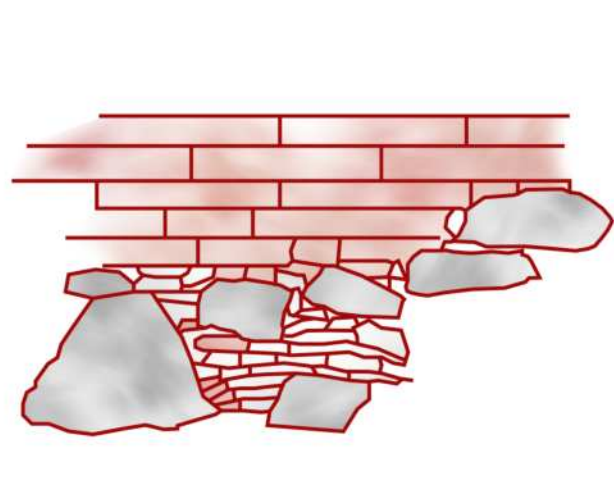
5



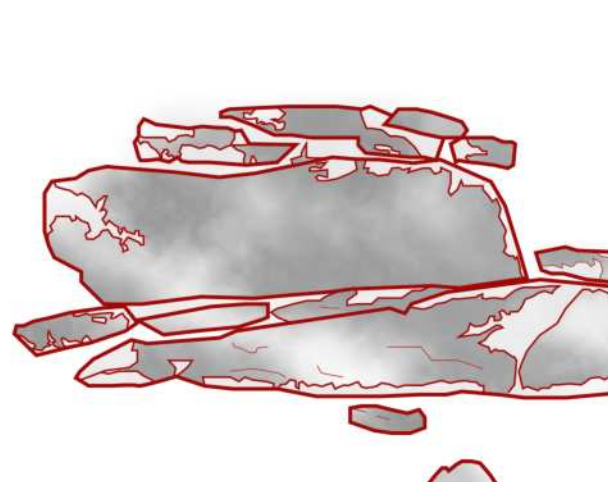
6



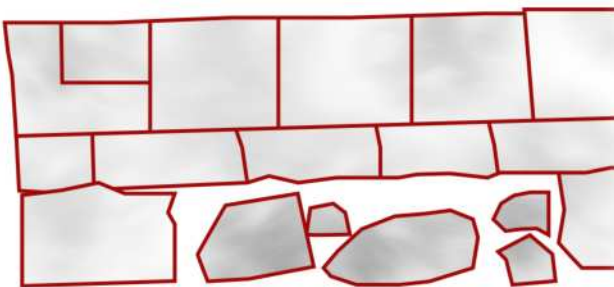
1



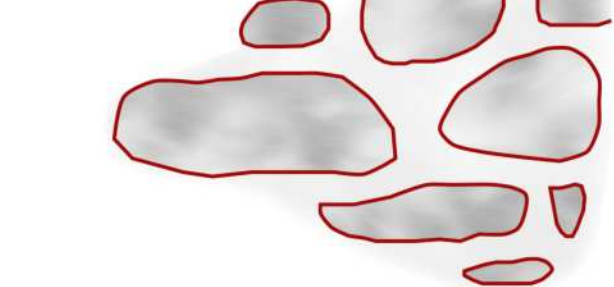
2



3



4

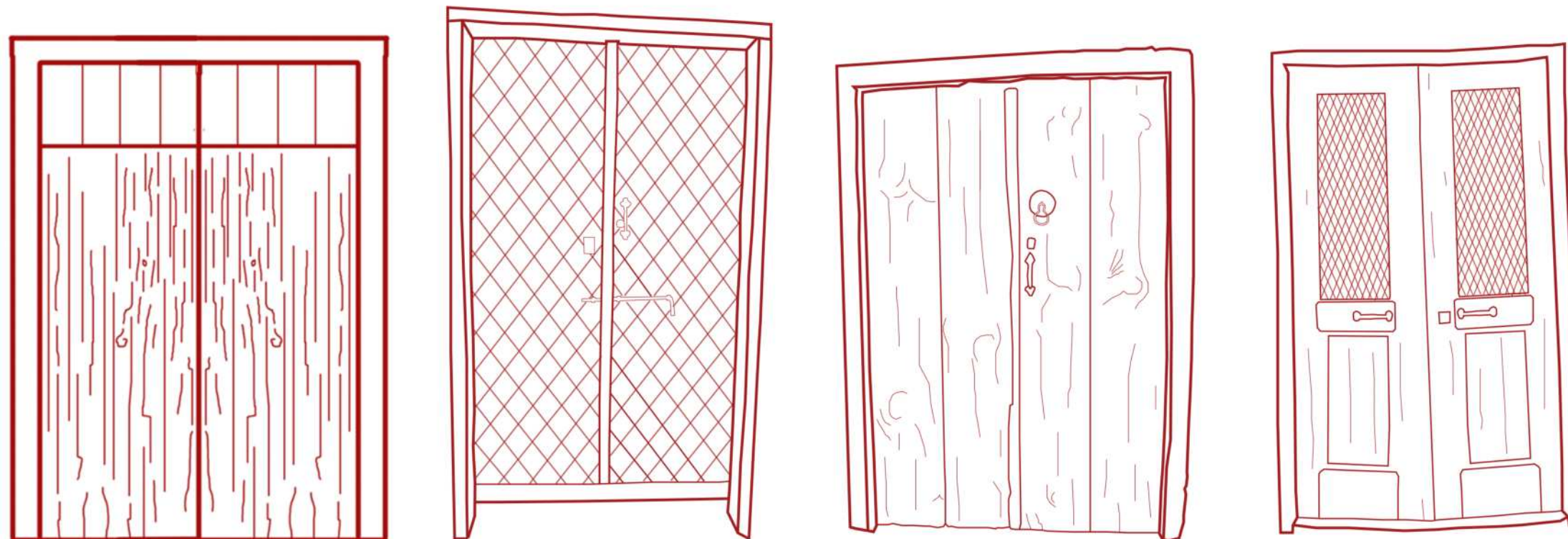


5



6

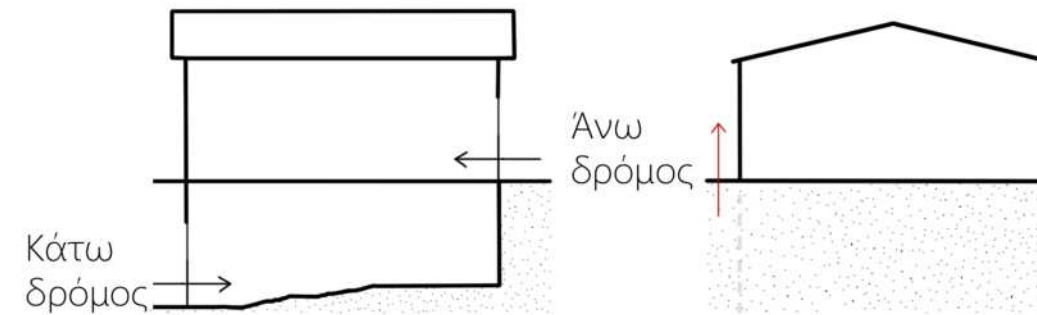
Στην Άλωνα ,ως ορεινό χωριό, παρατηρείται ευρεία χρήση πυρογενούς πέτρας. Η πέτρα χρησιμοποιείται κυρίως σε μη επεξεργασμένη μορφή, αργολιθοδομή. Γίνεται συνδιασμός πέτρας με τουβλάκι έτσι ώστε να καλύπτονται τα κενά που δημιουργούνται μεταξύ των ακατέργαστων πετρών. Στην περίπτωση δημόσιων κτιρίων όπως η εκκλησία παρατηρούμε την χρήση της τοπικής πέτρας μόνο στα θεμέλια και στην συνέχεια χρήση πουρόπετρας. Επίσης σε άλλες δημόσιες χρήσεις πέτρας σε τοιχεία στον δρόμο παρατηρούμε ότι οι πέτρες έχουν πιο "ατιμέλητη μορφή".



Οι θύρες αποτελούν αναπόσπαστο κομμάτι στις όψεις των κατοικιών. Συνήθως είχαν άμεση επαφή με τον κύριο δρόμο και ήταν ο τρόπος πρόσβασης στην οικία. Η υλικότητα των θυρών ήταν κυρίως από ξύλο με κύριο χαρακτηριστικό τους ένα άνοιγμα πάνω σαν φεγγίτης. Υπήρχαν βέβαια και θύρες κλειστές μέχρι πάνω. Λίγο αργότερα εμφανίστηκαν ξύλινες πόρτες και πάλι με πιο περίτεχνο διάκοσμο στο πάνω μέρος, και εντελώς μεταγενέστερα εμφανίστηκαν θύρες από αλουμίνιο και γυαλί που ήταν καθαρά ένα πιο ξενόφερτο στοιχείο σε ότι αφορά την παραδοσιακή υλικότητα.



Τύπος Α



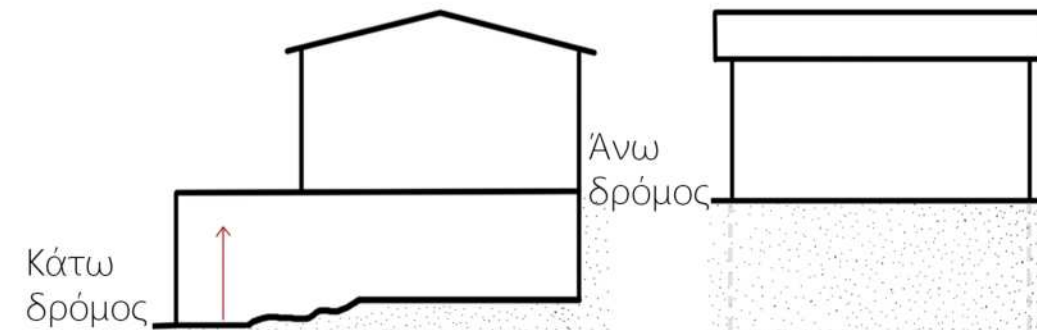
Με βασικότερη αιτία το ανάγλυφο εδάφος αλλά και τις καθημερινές ανάγκες οι κατοικίες στη Άλωνα παρασιάζουν συγκεκριμένα χαρακτηριστικά ως προς τη χωροθετήσή τους. Συγκεκριμένα εντοπίσαμε τρεις βασικές τυπολογίες στην δόμηση των κατοικιών:

ΤΥΠΟΣ Α

Η συγκεκριμένη κατοικία περιλαμβάνει κατώ με άνοιγμα στον κάτω κύριο δρόμο και ανώ με άνοιγμα στο πάνω δευτερεύοντα δρόμο. Επίσης έχει μπαλκόνι και στην πλευρά του κύριου δρόμου αλλά και στη δεξιά πλευρά, στο πλάι.



Τύπος Β

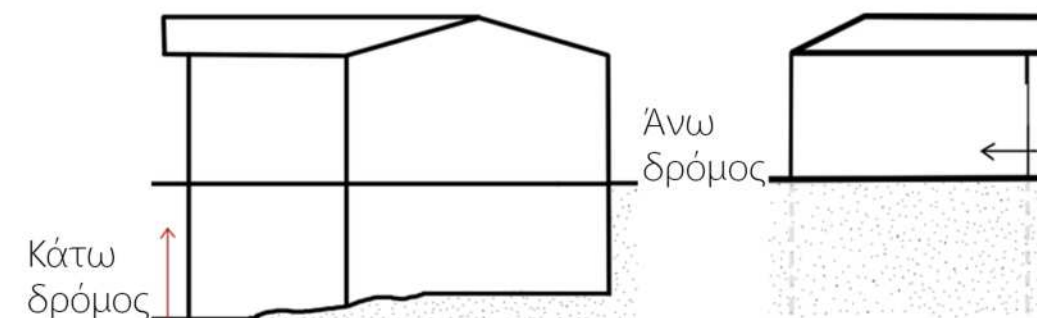


ΤΥΠΟΣ Β

Η συγκεκριμένη κατοικία περιλαμβάνει κατώ με άνοιγμα στον κάτω δρόμο και ανώ με άνοιγμα στο πάνω δρόμο. Το ιδιαίτερο χαρακτηριστικό της κατοικίας είναι ότι στο κατώ δεν υπάρχει επαφή με το δρόμο. Η μόνη επαφή που υπάρχει είναι από το δρόμο, πιο συγκεκριμένα οπτική επαφή στο ανώ. Επιπλέον, περιλαμβάνει εσωτερική αυλή, η οποία και πάλι δεν έχει επαφή με το δρόμο.



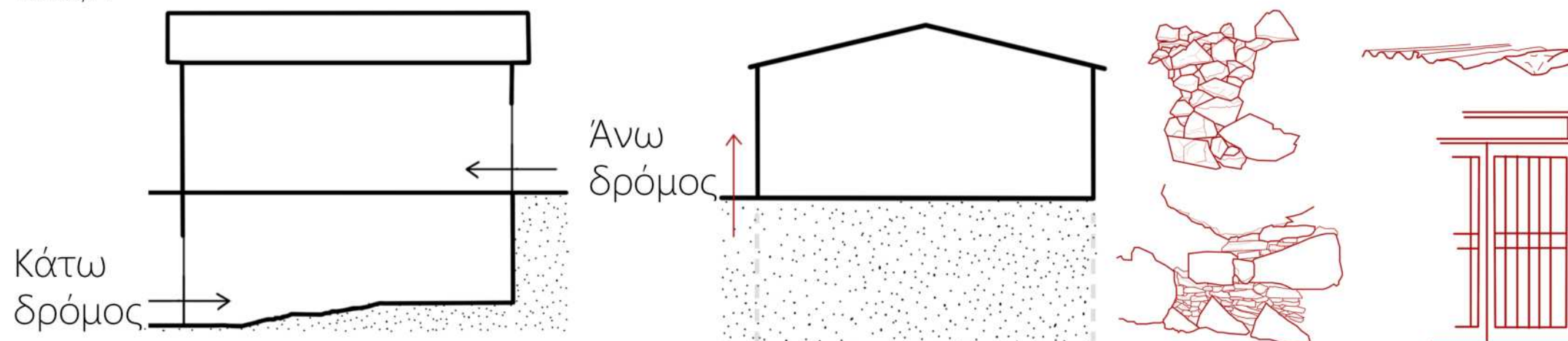
Τύπος Γ



ΤΥΠΟΣ Γ

Η συγκεκριμένη κατοικία περιλαμβάνει κατώ με άνοιγμα στον κάτω δρόμο και ανώ με άνοιγμα στο πάνω δρόμο. Το ιδιαίτερο χαρακτηριστικό της κατοικίας είναι ότι έχει εσωτερική αυλή, η οποία και πάλι έχει άμεση επαφή με το δρόμο. Είναι ένας τύπος κατοικίας που σπάνια συναντάμε στο χωριό.

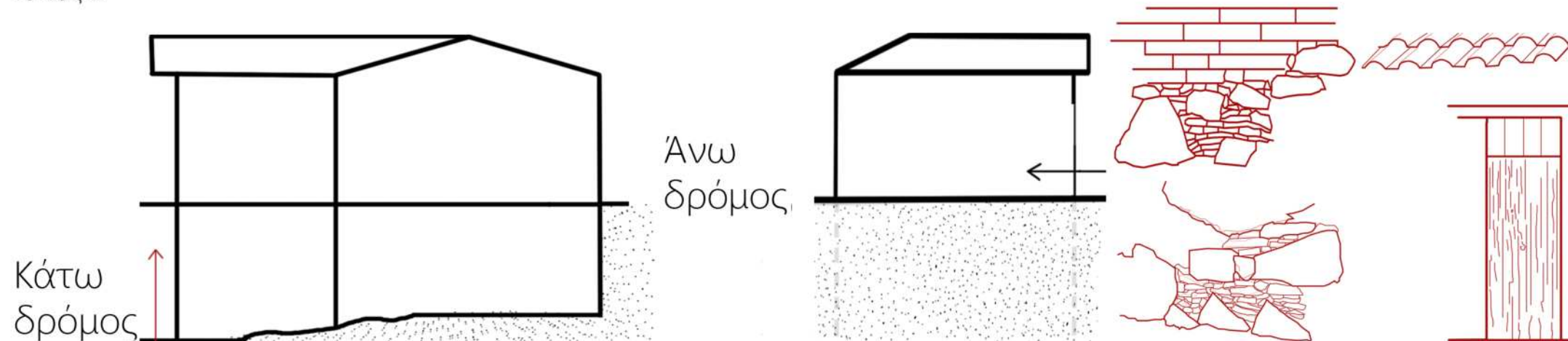
Τύπος Α



ΤΥΠΟΣ Α

Όσον αφορά την υλικότητα της όψης της συγκεκριμένης οικίας παρατηρήσαμε ότι η όψη που βλέπει στο κάτω, κύριο δρόμο, είναι πιο καλοφτιαγμένη με πυρογενής πέτρα, ένα υλικό που χαρακτηρίζει τις ορεινές περιοχές. Στις υπόλοιπες όψεις που βλέπουν σε δρόμους (αλλά όχι στον κύριο) η τοιχοποιία είναι από πυρογενή πέτρα και όχι καλοφτιαγμένη και προσεγμένη, όπως αυτή που βλέπει στον κεντρικό δρόμο. Τέλος στην συγκεκριμένη κατοικία η πόρτα είναι μετέπειτα τοποθετημένη και δεν αποτελεί χαρακτηριστικό παραδοσιακής κατοικίας, σε αντίθεση με την γενικότερη δόμηση της κατοικίας.

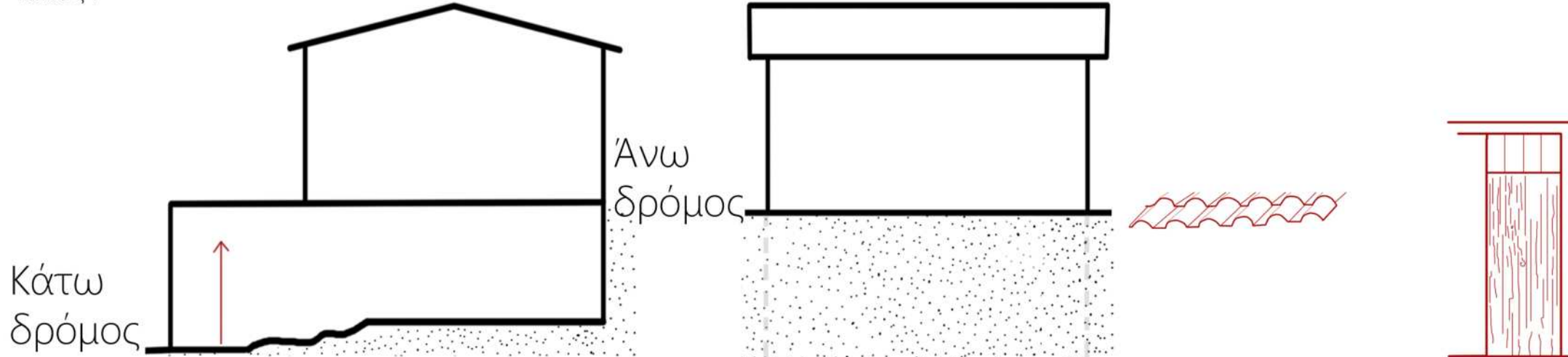
Τύπος Β



ΤΥΠΟΣ Β

Στη συγκεκριμένη κατοικία ο τρόπος που τοποθετείται η πέτρα και στις δύο προσόψεις είναι παρόμοιος και δεν παρατηρείται διαφορά στο να είναι η μια πρόσοψη πιο προσεγμένη από την άλλη. Η μόνο διαφορά που προσέξαμε ανάμεσα στις προσόψεις είναι ότι στην μία χρησιμοποιείται τουβλάκι και υποθέτουμε ότι έγινε μεταγενέστερα καθώς η χρήση του τούβλου σε παραδοσιακούς οικισμούς εισήχθη αρκετά αργότερα. Τέλος η πόρτα είναι παραδοσιακή σανιδωτή με έναν φωταγωγο ακριβώς από πάνω της πράγμα που δείχνει την μη ύπαρξη αυλής.

Τύπος Γ



ΤΥΠΟΣ Γ

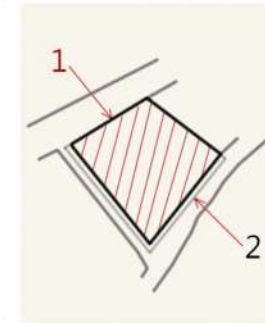
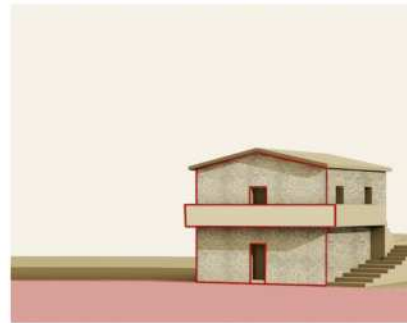
Η συγκεκριμένη κατοικία είναι ένα σμίλημα παραδοσιακών και πιο νέων στοιχείων. Έτσι ενώ παρατηρούμε ότι έχει μια πόρτα παραδοσιακή καφασωτή ταυτόχρονα έχουμε την χρήση σκυροδέματος.

Να σχολιαστεί ότι ενώ αυτές είναι οι τρεις γενικές τοπολογίες δόμησης που συναντάμε σε όλο το χωριό δεν συνεπάγεται πως κάθε φορά που συναντάμε την αντίστοιχη τυπολογία έχουμε και την ανάλογη χρήση υλικών στις προσόψεις καθώς τα υλικών εναλλάσσονταν ανεξάρτητα από την τυπολογία της κατοικίας.

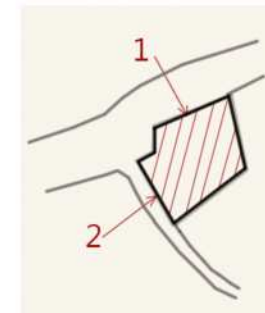
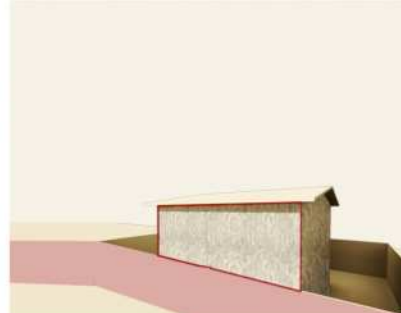
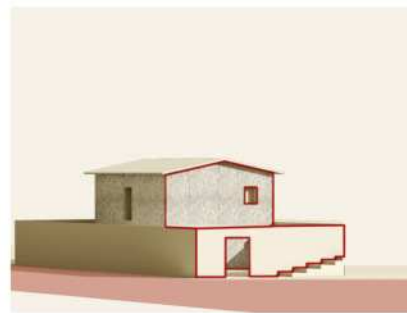
A
B
Γ



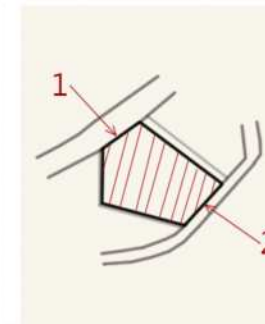
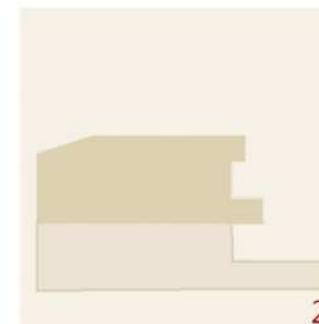
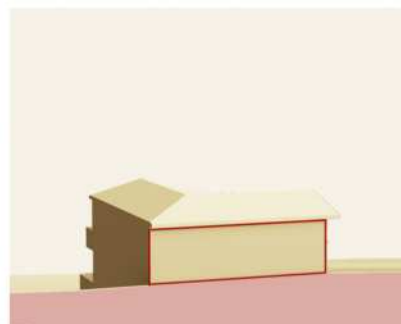
ΤΥΠΟΣ Α



ΤΥΠΟΣ Β



ΤΥΠΟΣ Γ



Μέσα από τις όψεις των τυπολογιών μπορέσαμε να αντιληφθούμε τη σχέση που έχει μια οικία με το δρόμο, οι ιδιαιτερότητες που εμφανίζουν ανάλογα με την χωροθέτηση τους στον τόπο και πως τα διάφορα ανοίγματα διαμορφώνουν τις όψεις αυτές.

Κύριο χαρακτηριστικό όλων των κατοικιών και των τυπολογιών που εντοπίσαμε είναι ότι από τη μια πλευρά του δρόμου φαίνονται διώροφες και από την άλλη μονώροφες. Επιπλέον, στην περίπτωση που φαίνονται μονώροφες δεν υπάρχει είσοδος ενώ η πλευρά που φαίνεται διώροφη είναι αυτή που έχει συνήθως επαφή με το δρόμο. Ακόμη, μια παρατήρηση ήταν ότι τα ανοίγματα τοποθετήθηκαν με τρόπο ώστε να μην υπερνικούν την όψη, να αναδεικνύεται η υλικότητα της όψης και να φαίνεται περισσότερο το πλήρες παρά το κενό.

[1] NETinfo Services Ltd. (2014) *Κοινοτικό Συμβούλιο Άλωνα* [Online] [Πρόσβαση στις 26 Μαρτίου 2014] Διαθέσιμο στο:
http://www.alona.org.cy/photo_album.shtm

[2] Κυπριακός Οργανισμός Τουρισμού (2008) *ΚΥΠΡΟΣ ΔΡΟΜΟΙ ΤΟΥ ΚΡΑΣΙΟΥ, Διαδρομή 6, Πιτσιλιά* , Κύπρος: Ι.Γ. Κασουλίδης & Υιός Λτδ.
[Online] [Πρόσβαση στις 26 Μαρτίου 2014] Διαθέσιμο στο:
http://www.visitcyprus.com/media/eBrochures/High/Pitsilia_gr_lrg.pdf

[3] Hellenica World (2014) *Άλωνα* [Online] [Πρόσβαση στις 26 Μαρτίου 2014] Διαθέσιμο στο:
<http://www.hellenica.de/Griechenland/Zypern/GR/Alona.html>